

О Т Ч Е Т

об устойчивом развитии

*Филиала «Пласформ Амбалаж Санайи ве Тиджарет А.Ш.» СЭЗ
«Бишкек»*

2023 г



Содержание

Обращение Генерального Директора	3
1. О Филиале «Пласформ Амбалаж Санайи ве Тиджарет А.Ш.» СЭЗ «Бишкек»	4
2. Определение границ отчета	5
3. Расположение	5
4. Управление	5
5. Производство	6
6. Членство в ассоциациях	6
7. Цепочка поставок	7
8. Структура Управления и ответственность	8
9. Ценности, принципы и стандартизация	11
9.1. Наши Ценности	11
9.2. Наши принципы	12
9.3. Соответствие стандартам	12
Интегрированная система менеджмента	13
10. Корпоративная социальная ответственность	14
10.1. Глобальный договор ООН	14
10.2. Цели устойчивого развития	15
10.3. Система менеджмента пищевой безопасности	18
11. Экономические показатели	19
12. Экологические показатели	20
12.1. Управление ресурсами	20
12.2. Выбросы парниковых газов	21
12.3. Управление отходами	23
12.4. Планы на 2024 год	23
13. Социальные показатели	23
13.1. Кадры и развитие персонала	23
13.2. Охрана труда и здоровья	25
13.3. Социальные показатели	26
13.4. Условия труда и отдыха	26
Глоссарий терминов и аббревиатур	27
Указатель содержания элементов отчетности GRI	28
Ссылки на сайты	30
Контакты	30

Обращение Генерального Директора



Как Генеральный Директор Филиал «Пласформ Амбалаж Санайи ве Тиджарет А.Ш.», я рад представить наш первый ESG-отчет. Публикация данного отчета и следование ESG-повестке способствует повышению осведомленности заинтересованных лиц об инициативах Филиала в области экологической устойчивости, следования корпоративной и социальной ответственности, а также деятельности Филиала в целом.

В последние годы вопросы окружающей среды, социальной ответственности и управления стали неотъемлемой частью корпоративной культуры. Мы признаем важность этих вопросов и стремимся стать лидером в области устойчивого развития в нашей отрасли.

Мы гордимся нашим прогрессом в следующих ключевых областях:

Рациональное потребление:

- Внедрение принципов циркулярной экономики для сокращения отходов и повышения эффективности использования ресурсов, в том числе использование вторичного сырья.*
- Разработка и производство продукции с учётом экологических требований и стремление к снижению ее углеродного следа.*
- Реализация энергоэффективных технологий и процессов на наших производственных предприятиях в целях сокращения потребления воды и энергии.*
- Оптимизация дизайна продукта для повышения эффективности использования материалов.*

Социальная ответственность:

Создание безопасной и инклюзивной рабочей среды для всех сотрудников, включая продвижение гендерного равенства и возможностей.

Установление гендерных целей и показателей для обеспечения справедливого представительства женщин на всех уровнях Филиала.

Инвестирование в обучение и развитие сотрудников, обеспечивая их профессиональный рост и благополучие.

Мы уверены, что наша деятельность в этих областях не только демонстрирует нашу приверженность устойчивому развитию, но и создает долгосрочную ценность для наших заинтересованных сторон.

Мы стремимся к непрерывным улучшениям, которые позволят нам в дальнейшем интегрировать ESG в нашу деятельность. Мы верим, что наш путь к устойчивому развитию обеспечит успешное будущее для нашего Филиала.

Чагри Кайа

1. О Филиале «Пласформ Амбалаж Санайи ве Тиджарет А.Ш.»

СЭЗ «Бишкек»

Филиал «Пласформ Амбалаж Санайи ве Тиджарет А.Ш.» СЭЗ «Бишкек» (Plasform Ambalaj Sanay vi Ticaret A.S. «Bishkek» Serbest Ekonomik Bolgesi Subesi) учреждён в 1998 году на территории Свободной Экономической Зоны «Бишкек» для производства ПЭТ-преформ (заготовок для пластиковых бутылок для пищевой промышленности).

Филиал занимается производством преформ различных форм и размеров, которые используются в основном при производстве пластиковых бутылок для пищевой промышленности. Наша миссия заключается в предоставлении клиентам высококачественных и инновационных решений для упаковки их продуктов.

Наша деятельность направлена на постоянное улучшение качества выпускаемой продукции и оптимизацию производственных процессов посредством внедрения новых технологий и методов производства.

Филиал придерживается принципов социальной ответственности и устойчивого развития. Одним из приоритетов нашего Филиала является сохранение окружающей среды и снижение вредного воздействия на нее. Использование современного оборудования позволяет сократить потребление энергии и ресурсов, а также уменьшить количество отходов и выбросов в атмосферу, в том числе парниковых газов.

Мы уделяем внимание нашим сотрудникам, создавая условия для их профессионального и личностного развития. Для нас важно обеспечивать безопасные и недискриминационные условия труда, а также поддерживать благосостояние наших сотрудников.

Филиал уделяет особое внимание эффективному управлению и совершенствованию культуры безопасности труда, тем самым выстраивая основу для производственного цикла, при котором все сотрудники чувствуют себя в безопасности.

Мы стремимся к тому, чтобы наша продукция была востребована на рынке, поэтому мы постоянно изучаем потребности и ожидания наших клиентов и анализируем конкурентную среду, чтобы улучшить нашу продукцию. Отношения с заинтересованными сторонами мы строим на основе взаимного уважения, равноправного диалога и баланса интересов.

Мы также следим за изменениями в законодательстве и последними мировыми тенденциями в сфере производства, чтобы соответствовать требованиям и ожиданиям наших клиентов и партнёров.

Мы стремимся к соблюдению высоких стандартов качества, эффективности и экологической ответственности в производстве.

2. Определение границ отчета

В данном отчете представлены подробные сведения о деятельности Бишкекского филиала «Plasform Ambalaj Sanayi ve Ticaret A.S». в области устойчивого развития за 2023 год. Акцент сделан на усилиях и результатах, связанных с производством ПЭТ-преформ на территории свободной экономической зоны (СЭЗ) «Бишкек». В отчете представлена информация о потреблении энергии, воды, утилизации отходов, а также о мерах, направленных на обеспечение благополучия сотрудников.

Настоящий отчет охватывает период 01.01.2023 г. – 31.01.2023 г.

3. Расположение

Юридический адрес Филиала 720016, Кыргызская Республика, г.. Бишкек, Чынгыз Айтматов пр. 303. Производственные мощности/производство расположены по адресу: Кыргызстан, Аламудунский район, с. Ак-Чий, СЭЗ «Бишкек».

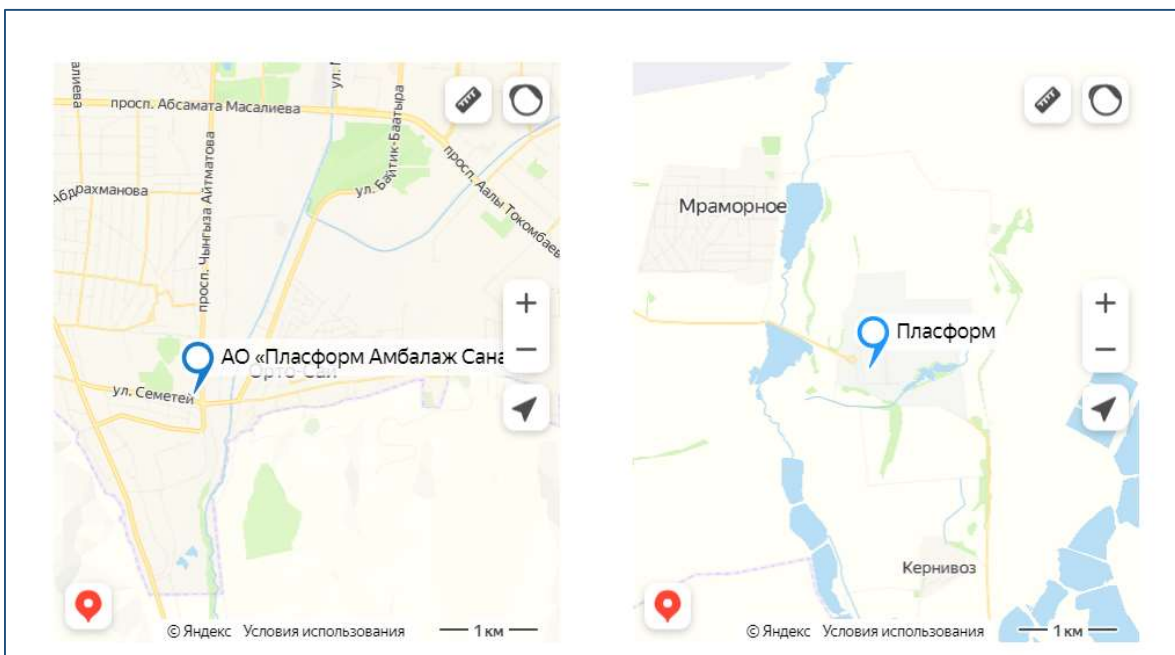


Фото 3.1: Месторасположение Филиала «Пласформ Амбалаж Санайи в Тиджарет А.Ш.» СЭЗ «Бишкек»

4. Управление

Название юридического лица, учредившего филиал: Акционерное Общество «Пласформ Амбалаж Санайи ве Тиджарет Аноним Ширекти (Plasform Ambalaj Sanayi ve Ticaret Anonim Sirketi)» со штаб-квартирой: Турецкая Республика, г. Стамбул, квартал Мурат Бей Меркез, проспект Акчешме №3 Чаталджа.

На протяжении многих лет Филиал сотрудничает с известными кыргызскими предприятиями, производящими бутилированную воду и напитки, а также экспортирует свою продукцию в Казахстан, Узбекистан, Таджикистан. Деятельность Филиала началась в 1998 году и активно

осуществляется по настоящее время. Филиал производит продукцию под торговой маркой «Plasform», что является гарантией высококачественной и оригинальной продукции.

В настоящем отчете раскрываются ключевые результаты деятельности за 2023 год в следующих направлениях: экологической устойчивости, социальной ответственности и корпоративного управления.

5. Производство

Производство ПЭТ-преформ осуществляется с использованием современного оборудования фирмы «HUSKY» с соблюдением всех санитарных-гигиенических норм, требований пищевой безопасности, охраны труда и техники безопасности в соответствии с международными правилами и нормами, а также законодательством Кыргызской Республики.

2023 году введены в эксплуатацию три новые литьевые машины высокой производительности, а также построены новые складские помещения и расширен административный комплекс.

В 2024 году планируется завершить строительство вспомогательных помещений и ангаров для хранения сырья и готовой продукции.

Годовая мощность завода на конец 2023 года составила 800 млн. шт преформ в год.

Общая площадь производственного комплекса на конец 2023 г составила 2,1 га.

Клиентская база на конец 2023 г. состояла из 33 компаний.

6. Членство в ассоциациях

Мы уделяем особое внимание развитию партнёрских отношений, налаживанию связей и установлению продуктивных контактов с целью продвижения ESG подходов в производственной области. Развитие и реализация стратегии устойчивого развития и принципов ESG может эффективно осуществляться только благодаря совместным усилиям и взаимодействию с профессиональными сообществами. Членство в ассоциациях предоставляет возможность реализации совместных проектов и инициатив в области устойчивого развития, обмена опытом с другими представителями индустрии.

ФАО «Пласформ Амбалаж Санайи ве Тиджарет А.Ш.» является членом следующих ассоциаций:

- Международный Деловой Совет в Кыргызской Республике (IBC);
- Американская Торговая палата в Кыргызстане (AmCham);
- Торгово-промышленная палата Кыргызстана;
- Общественное Объединение Предпринимателей, Культуры, Солидарности и Дружбы Турция-Кыргызстан (Turkid);
- Деловая сеть по управлению отходами в Кыргызской Республике (Waste net.kg).

7. Цепочка поставок

Географическое распределение поставщиков товаров и услуг:

- КНР: Основной поставщик сырья, комплектующих.
- Европа: Поставщик высокотехнологичного оборудования, машин и специализированных услуг.
- Северная Америка: Некоторых видов промышленного оборудования.
- СНГ: Поставщик некоторых видов оборудования и расходных материалов.
- Местные поставщики: Поставщик вспомогательных материалов, расходных материалов, услуг и сервиса.

Управление цепочками поставок играет важнейшую роль в продвижении устойчивого развития. Оно охватывает все этапы жизненного цикла продукта, от добычи сырья до доставки конечному потребителю. Устойчивое управление цепочками поставок предполагает рассмотрение экологических, социальных и экономических аспектов на каждом этапе с целью минимизации негативного воздействия на окружающую среду и общество.

В 2023 году мы предприняли ряд инициатив для повышения устойчивости нашей цепочки поставок:

- **Программа "зеленых" закупок:** Программа запущена с целью увеличения закупок экологически чистых материалов, что привело к значительному росту использования переработанных ресурсов в наших производственных процессах.

Наш упаковочный гофрокартон полностью состоит из вторичного сырья, что позволяет нам уменьшить нагрузку на окружающую среду.

Транспортные поддоны в нашей продукции изготовлены из переработанных древесных отходов, что способствует устойчивому использованию лесных ресурсов.

В 2023 году мы начали проводить первые тесты по использованию сырья с высоким содержанием вторичных компонентов, где более 11 тонн R-PET было использовано для производства преформ.

Наши преформы полностью перерабатываемы и легко поддаются переработке с использованием общедоступных технологий. Они практически не содержат поверхностных загрязнений и имеют однородный состав, что делает их экологически чистым продуктом.

- **Программа поддержки местных поставщиков: содействие устойчивому развитию через сотрудничество**

Мы разработали комплексную программу поддержки местных поставщиков, которая выходит за рамки простого предоставления ресурсов. Наша программа основана на постоянном взаимодействии и диалоге, помогая поставщикам не только соответствовать нашим стандартам устойчивого развития, но и развивать и внедрять собственные устойчивые практики.

Ключевые элементы нашей программы поддержки местных поставщиков включают регулярные консультации и обмен знаниями.

Мы проводим регулярные консультации и встречи с поставщиками, чтобы обсуждать лучшие практики, обмениваться знаниями и выявлять области для улучшения.

Благодаря постоянному взаимодействию и диалогу мы можем развивать долгосрочные партнерские отношения с нашими поставщиками, основанные на общих ценностях устойчивого развития.

Мы считаем, что этот подход не только помогает поставщикам соответствовать нашим стандартам, но и способствует более широкому внедрению устойчивых практик во всей нашей цепочке поставок.

В 2023 году доля местных поставщиков в общем объеме закупок материалов и услуг увеличилась 44% относительно 2022г, и составила 28,5%.

8. Структура Управления и ответственность

Мы привержены принципам устойчивого развития и считаем, что управление экологическими, социальными и корпоративными аспектами (ESG) имеет решающее значение для долгосрочного успеха нашего Филиала. Ключевые принципы Филиала в области устойчивого развития:

- **Экологическая устойчивость:** Мы стремимся минимизировать негативное воздействие нашего производства на окружающую среду путём внедрения экологически безопасных практик, сокращения выбросов парниковых газов и ответственного управления водными и энергетическими ресурсами.
- **Социальная ответственность:** Мы создаем инклюзивную и поддерживающую рабочую среду, где каждый сотрудник чувствует себя ценным и уважаемым.
- **Корпоративное управление:** Мы придерживаемся высоких этических стандартов и принципов прозрачности во всех наших деловых операциях. Стремимся к соблюдению всех применимых законов и норм и ведем открытый и честный диалог со всеми нашими заинтересованными сторонами.

Мы привержены принципам устойчивого развития, включая охрану окружающей среды, социальную ответственность и корпоративное управление. Эти принципы являются неотъемлемой частью нашей общей стратегии. Интегрируя их в нашу деятельность, мы стремимся создать устойчивое будущее для нашего Филиала, наших сотрудников, наших клиентов и сообщества.

Ответственный подход к выстраиванию системы корпоративного управления, высокие стандарты прозрачности управленческих и бизнес процессов, высококвалифицированная система менеджмента, своевременность предоставляемой отчетности и эффективная стратегия

взаимодействия со всеми заинтересованными сторонами являются ключевыми факторами поддержания устойчивого развития нашего Филиала.

В этом разделе мы рассмотрим структуру управления Филиала, линии отчётности и механизмы обеспечения ответственности, которые реализованы в Филиале. Эта структура обеспечивает ясность в понимании ролей и обязанностей, способствует сотрудничеству и координации усилий, а также гарантирует подотчётность сотрудников в достижении общей цели.

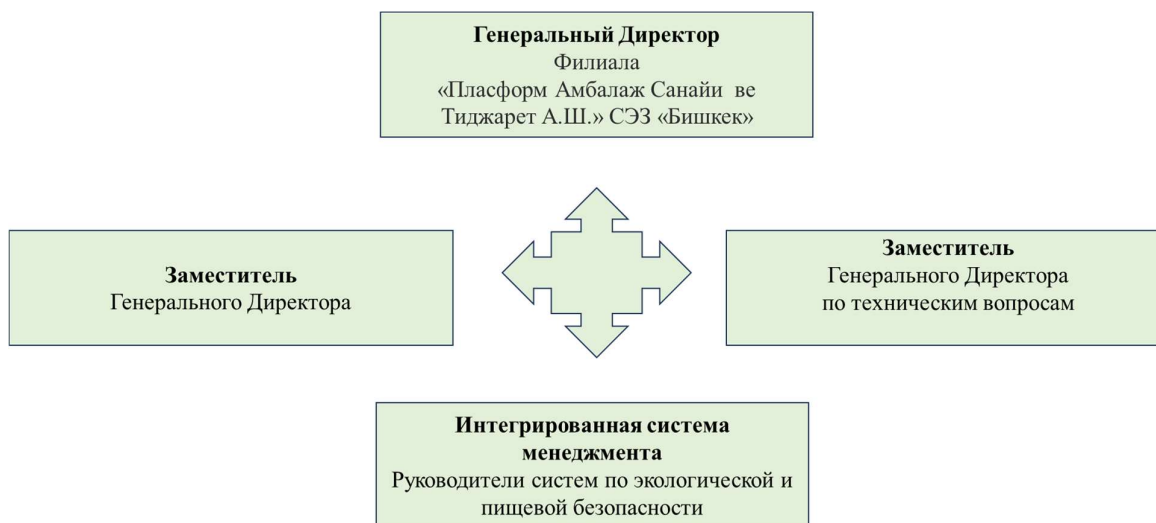


Рис. 8.1: Структура управления ESG

Структура корпоративного управления Филиала направлена на принятие обоснованных и эффективных решений, обеспечение соблюдения национального законодательства, международных стандартов и контроль за результатами деятельности.

Генеральный директор несёт ответственность за обеспечение внедрения принципов устойчивого развития во все аспекты деятельности Филиала, включая производство, логистику поставок и отношения с заинтересованными сторонами. Это включает в себя:

- Разработку и внедрение общей стратегии ESG, соответствующей целям устойчивого развития Филиала.
- Мониторинг и отчётность о показателях ESG для обеспечения прозрачности и подотчетности.
- Сотрудничество с заинтересованными сторонами, включая сотрудников, клиентов, поставщиков и регулирующие органы.

Заместитель Генерального Директора Филиала является ключевым лидером за включением принципов устойчивого развития во все аспекты деятельности Филиала.

- Руководит эффективным взаимодействием с клиентами, поставщиками и подрядчиками, делая упор на устойчивые закупки и управление цепочками поставок.

- Возглавляет и развивает высокоэффективную команду, уделяя особое внимание обучению и развитию сотрудников.
- Управляет финансовыми ресурсами, включая контроль бюджета, оптимизацию денежного потока и обеспечение финансовой устойчивости в соответствии с принципами ESG.
- Участвует в установлении прочных отношений со стейкхолдерами, выступая в качестве основного связующего звена с внешними партнёрами и поддерживая позитивный имидж организации.

Ответственность Заместителя ГД по техническим вопросам:

- Контролирует производство, техническое обслуживание, хранение сырья и готовой продукции, обеспечивая соответствие принципам ESG.
- Руководит инфраструктурными проектами, направленными на повышение экологической эффективности.
- Управляет разработкой и внедрением стратегий устойчивого развития, направленных на снижение воздействия на окружающую среду, улучшение условий труда для сотрудников.
- Мониторит и анализирует ключевые показатели эффективности, выявляет возможности для улучшения и разрабатывает стратегии повышения производительности и устойчивости.
- Сотрудничает с другими руководителями и заинтересованными сторонами для систематического применения принципов ESG во все аспекты деятельности Филиала.

Руководитель системы по экологической безопасности играет важную роль в обеспечении эффективного управления воздействием на окружающую среду, соблюдении нормативных требований и принципов экологической устойчивости. Ключевые обязанности руководителя системы по экологической безопасности включают:

- Разработку и внедрение всеобъемлющей стратегии СЭМ, которая соответствует целям Филиала в области устойчивого развития и принципов ESG.
- Постановку целей, показателей эффективности для СЭМ, обеспечивающих измерение и отчётность о прогрессе.
- Интеграцию принципов СЭМ во все аспекты деятельности Филиала, включая операции, цепочку поставок и отношения с заинтересованными сторонами.
- Разработку и реализацию программ по снижению воздействия на окружающую среду, таких как сокращение выбросов, управление отходами и энергоэффективность.
- Мониторинг и анализ экологических показателей для выявления областей для улучшения и обеспечения соблюдения нормативных требований.
- Проведение или руководство внутренними аудитами СЭМ для оценки эффективности системы и выявления возможностей для улучшения.

- Предоставление рекомендаций руководству и заинтересованным сторонам по результатам аудита для повышения экологической эффективности и снижения рисков.

Руководитель системы по пищевой безопасности обеспечивает эффективное управление системой менеджмента пищевой безопасности (СМПБ), соблюдение нормативных требований и соответствие принципам ESG. Ключевые обязанности руководителя системы по пищевой безопасности с учётом принципов ESG:

- Разработка и внедрение СМПБ, которая соответствует целям Филиала в области устойчивого развития и принципам ESG.
- Управление и надзор за внедрением и поддержанием СМПБ в соответствии с признанными стандартами, такими как ISO 22000.
- Разработка и реализация программ по обеспечению безопасности пищевых продуктов, таких как анализ рисков и критических контрольных точек (НАССР), а также надлежащая производственная практика (GMP).
- Мониторинг и анализ показателей безопасности пищевых продуктов для выявления областей для улучшения и обеспечения соблюдения нормативных требований. Это может включать отслеживание жалоб потребителей, результатов лабораторных испытаний и отзывов продукции.
- Проведение или руководство внутренними аудитами СМПБ для оценки эффективности системы и выявления возможностей для улучшения. Это включает в себя предоставление рекомендаций руководству и заинтересованным сторонам по результатам аудита для повышения безопасности пищевых продуктов и снижения рисков.

Руководитель системы по пищевой безопасности играет важную роль в обеспечении эффективной СМПБ и соответствии принципам ESG. Это помогает нам обеспечить безопасность и качество пищевых продуктов, защитить потребителей и повысить доверие к бренду.

9. Ценности, принципы и стандартизация

Раздел «Ценности, принципы и стандартизация» представляет собой основу нашей приверженности экологической устойчивости, социальной ответственности и эффективному корпоративному управлению. Мы считаем, что стандартизация процессов и внедрение лучших практик имеют решающее значение для обеспечения последовательности и эффективности в достижении наших целей ESG. Этот раздел служит ориентиром для наших действий и демонстрирует нашу приверженность созданию ценности для всех наших заинтересованных сторон, а также для общества и окружающей среды.

9.1. Наши Ценности

В основе нашего бизнеса лежат неизменные ценности:

- **Качество:** Мы стремимся к высочайшим стандартам качества продукции и обслуживания клиентов.
- **Надёжность:** Наша репутация основана на надёжности и своевременности поставок.
- **Инновации:** Мы поддерживаем культуру постоянного совершенствования и внедрения инновационных решений.
- **Устойчивость:** Мы действуем ответственно, балансируя экономические, социальные и экологические аспекты.

9.2. Наши принципы

Мы руководствуемся следующими принципами:

- **Экологическая ответственность:** мы минимизируем негативное воздействие на окружающую среду и соблюдаем экологические нормы.
- **Социальная поддержка:** мы заботимся о благополучии наших сотрудников и сообщества.
- **Профессионализм:** соблюдаем высокие этические стандарты и ведём бизнес ответственно.
- **Производственная эффективность:** мы оптимизируем процессы для достижения максимальной производительности и качества.

9.3. Соответствие стандартам

Соблюдение законов и нормативов: мы следуем всем применимым национальным законам, нормам, а также международным стандартам.

Качество, безопасность, экологичность продукции: наша продукция соответствует высоким стандартам качества и безопасности, что подтверждается декларацией соответствия ЕАЭС, протоколами и заключениями независимых лабораторий.



Фото 9.3.1: Декларация соответствия ЕЭС.

9.4. Интегрированная система менеджмента

Для обеспечения устойчивого производства и соблюдения строгих стандартов качества и устойчивых /экологических принципов внедрена интегрированная система менеджмента (ИСМ). Она охватывает требования в областях экологии и безопасности пищевой продукции.

Ключевые принципы ИСМ:

- Комплексный подход: Объединение экологических и аспектов безопасности пищевых продуктов в единую систему.
- Постоянное совершенствование: Регулярный пересмотр и улучшение процессов для обеспечения эффективности.
- Участие сотрудников: Вовлечение всех сотрудников в процессы управления на разных уровнях.
- Проактивный подход: Идентификация и устранение потенциальных опасностей для предотвращения инцидентов.

Интегрированная система менеджмента позволяет эффективно управлять взаимосвязанными экологическими аспектами и пищевой безопасностью. Она гарантирует устойчивое производство и удовлетворение потребностей наших клиентов.

Мы сертифицированы по стандарту ISO 14001 за нашу приверженность экологической ответственности. Наша команда постоянно работает над повышением эффективности производственных процессов, сокращением потребления ресурсов и минимизацией негативного воздействия на окружающую среду.

Безопасность пищевых продуктов является нашим главным приоритетом. Наш производственный процесс соответствует требованиям схемы сертификации пищевой безопасности FSSC 22000. Мы поддерживаем высокие стандарты гигиены и качества, которые регулярно проверяются независимыми международными аудиторями.



Фото 9.4.1: Сертификаты ИСО 14001 и FSSC 22000

10. Корпоративная социальная ответственность

10.1. Глобальный договор ООН

Филиал первым в Кыргызской Республике присоединился к Глобальному договору ООН, крупнейшей в мире инициативе ООН по корпоративной социальной ответственности и устойчивому развитию. Мы привержены соблюдению 10 принципов Глобального договора ООН в области прав человека, трудовых отношений, охраны окружающей среды и борьбы с коррупцией.¹

Права человека:

- Обеспечение безопасных и достойных условий труда для всех сотрудников, включая соблюдение минимального возраста для работы.
- Исключение использования принудительного труда и детского труда на всех этапах производства.
- Поощрение равноправия и недопущение дискриминации.

Трудовые отношения:

- Соблюдение международных трудовых стандартов, включая право на свободное объединение и ведение коллективных переговоров.
- Обеспечение безопасных и здоровых условий труда.
- Предоставление справедливой заработной платы и возможности профессионального развития.

Окружающая среда:

- Снижение выбросов парниковых газов, внедрение энергосберегающих технологий.
- Рациональное использование воды и ресурсов.
- Снижение отходов и их переработка, применение вторичных материалов.
- Ответственная утилизация ПЭТ-преформ, участие в программах по их переработке.

Борьба с коррупцией:

- Прозрачность в финансовой деятельности, предотвращение взяточничества и коррупции.
- Соблюдение законов и правил во всех странах, где осуществляется наша деятельность.
- Проведение этичной политики закупок.

Ответственное ведение бизнеса:

- Открытая коммуникация с общественностью и заинтересованными сторонами.
- Внедрение механизмов для выявления и устранения рисков в области прав человека и окружающей среды.

¹ <https://unglobalcompact.org/admin/dashboard>

- Поддержка инициатив по устойчивому развитию и циркулярной экономики.

Защита прав потребителей:

- Предоставление потребителям точной и полной информации о продукции, включая ее состав и способ утилизации.
- Обеспечение безопасности и качества ПЭТ-преформ.
- Соблюдение законодательства о защите прав потребителей.

Взаимодействие с общественностью:

- Открытый диалог с заинтересованными сторонами, включая сотрудников, потребителей, уполномоченные государственные органы.

Прозрачность и подотчетность:

- Обеспечение доступности информации о деятельности для всех заинтересованных сторон.
- Проведение независимых аудитов.

Инновации:

- Постоянное совершенствование технологий производства, минимизация негативного воздействия на окружающую среду.
- Разработка новых продуктов и материалов, отвечающих требованиям устойчивого развития.
- Внедрение инновационных методов управления, которые повышают эффективность и снижают риски.

Социальная ответственность:

- Внедрение программ обучения и повышения квалификации для сотрудников.
- Создание положительных условий труда и забота о благополучии сотрудников.

В 2021 году мы прошли первую оценку в рейтинговом агентстве EcoVadis и удостоены бронзовой медали. EcoVadis помог нам разработать эффективную стратегию ESG-устойчивости и улучшить нашу репутацию в глазах инвесторов и клиентов²

10.2. Цели устойчивого развития

Наш Филиал признает важность устойчивого развития и стремится внести свой вклад в достижение Целей устойчивого развития ООН (ЦУР). Мы интегрировали ЦУР в свою основную деятельность и стремимся создать более устойчивое будущее для Кыргызстана и всего мира.

² [My Company Profile | EcoVadis Platform \(ecovadis-survey.com\)](#)

В этом разделе представлен обзор нашего прогресса в достижении ЦУР. Мы выделили ключевые области, где можем оказать наибольшее влияние, и описали конкретные действия, которые предпринимаем для поддержки этих целей.

ЦУР 3: Хорошее здоровье и благополучие

3 ХОРОШЕЕ ЗДОРОВЬЕ
И БЛАГОПОЛУЧИЕ



- Обеспечение безопасности на всех производственных участках путем внедрения и соблюдения мер безопасности.
- Предоставление сотрудникам надлежащего оборудования и средств индивидуальной защиты.
- Регулярное проведение инструктажей по технике безопасности и тренингов для сотрудников.
- Постоянный мониторинг условий труда для обеспечения соответствия стандартам безопасности и гигиены труда.
- Сокращение количества несчастных случаев и профессиональных заболеваний.
- Повышение морали сотрудников и удовлетворенности работой.
- Соответствие требованиям законодательства в области охраны труда и техники безопасности.
- Укрепление репутации Филиала как ответственного работодателя.

ЦУР 5. Гендерное равенство

5 ГЕНДЕРНОЕ
РАВЕНСТВО



- Создание культуры равных возможностей для всех сотрудников, независимо от пола, и нулевая терпимость к дискриминации на рабочем месте.
- Поддержка и поощрение профессионального развития женщин, обеспечивая равный доступ к возможностям продвижения по карьерной лестнице.
- Установление целевых показателей и регулярная оценка эффективности действий для достижения гендерного баланса.
- Создание открытой и инклюзивной рабочей среды, где каждый сотрудник чувствует себя уважаемым и ценным членом команды.

ЦУР 6: Чистая вода и санитария

6 ЧИСТАЯ ВОДА
И САНИТАРИЯ



- Эффективное управление водными ресурсами и сокращение потребления воды:
 - * Внедрение замкнутых циклов водоснабжения для повторного использования воды в производственных процессах.
 - * Установка датчиков и счетчиков для отслеживания потребления воды и выявления областей для экономии.
 - * Использование водосберегающего оборудования и технологий.
- Реализация программ обучения и повышения осведомленности о важности хорошей гигиены и санитарии.

ЦУР 7: Доступная и чистая энергия

7 НЕДОРОГОСТОЯЩАЯ
И ЧИСТАЯ ЭНЕРГИЯ



- Переход на повышение энергоэффективности.

ЦУР 8: Достойный труд и экономический рост

8 ДОСТОЙНАЯ РАБОТА
И ЭКОНОМИЧЕСКИЙ
РОСТ



- Создание достойных рабочих мест с справедливой заработной платой и льготами.
- Поддержка местного экономического развития и предпринимательства.

ЦУР 9: Индустриализация, инновации и инфраструктура

9 ИНДУСТРИАЛИЗАЦИЯ,
ИННОВАЦИИ И
ИНФРАСТРУКТУРА



- Инвестирование в устойчивые технологии и инновации.
- Развитие устойчивой инфраструктуры для поддержки экономического роста.

ЦУР 12: Ответственное потребление и производство

12 ОТВЕТСТВЕННОЕ
ПОТРЕБЛЕНИЕ
И ПРОИЗВОДСТВО



- Сокращение отходов и повышение эффективности использования ресурсов.
- Переход на экологически чистые материалы и процессы.
- Использование материалов из вторичного сырья для снижения потребления природных ресурсов.

ЦУР 13: Борьба с изменением климата

13 БОРЬБА
С ИЗМЕНЕНИЕМ
КЛИМАТА



- Уменьшение выбросов парниковых газов и адаптация к изменению климата.
- Применение материалов из переработанного сырья для сокращения выбросов парниковых газов.

ЦУР 16: Мир, справедливость и сильные институты

16 МИР, ПРАВОСУДИЕ
И ЭФФЕКТИВНЫЕ
ИНСТИТУТЫ



- Поддержка верховенства закона и прав человека.
- Содействие прозрачности и подотчетности в цепочке поставок.

ЦУР 17: Партнерство в интересах устойчивого развития



- Сотрудничество с заинтересованными сторонами для достижения целей устойчивого развития.
- Поддержка инициатив по устойчивому развитию в сообществе.

10.3. Система менеджмента пищевой безопасности

Мы нацелены на удовлетворение потребностей и ожиданий клиентов в области упаковки пищевых напитков, обеспечивая стабильно высокое качество продукции.

Цель - соответствие требованиям законодательства и высоким стандартам пищевой безопасности.

Для достижения этой цели разрабатываем и внедряем новые технологии, совершенствуем существующие, используем современное оборудование и материалы для повышения качества и безопасности продукции.

Также обеспечиваем соблюдение законодательных требований, применимых стандартов и других регулятивов, связанных с деятельностью. Кроме того, гарантируем качество и безопасность получаемого сырья и материалов, предотвращая подделки и фальсификации. Постоянно оцениваем соответствие сырья и материалов установленным требованиям.

Наша миссия - предоставлении клиентам высококачественных, безопасных и инновационных упаковочных решений. Мы стремимся к постоянному совершенствованию и внедрению новых технологий и методов производства, чтобы повысить эффективность и экономическую устойчивость.

Активно внедряем культуру безопасности и качества упаковки для пищевых продуктов во всей цепочке поставок. Повышаем информированность персонала о важности пищевой безопасности продуктов и гигиены, а также об угрозах и рисках, возникающих в этой сфере. Закрепляем за сотрудниками ответственность за безопасность и качество выпускаемой продукции, обеспечиваем эффективное взаимодействие на всех уровнях. Постоянно повышаем квалификацию сотрудников, поощряем их участие в улучшении деятельности. Развиваем у них понимание и ответственность за безопасность и качество продукции, обеспечиваем безопасность и благополучие персонала.

Филиал постоянно совершенствует систему управления пищевой безопасностью, анализируя результаты и учитывая ожидания и отзывы клиентов.

Стремимся к постоянному улучшению культуры безопасности и качества продукции, с целью обеспечения высокого уровня удовлетворённости клиентов.

Мы понимаем, что удовлетворение потребностей клиентов имеет решающее значение для устойчивого роста нашего бизнеса. Мы привержены предоставлению исключительного

обслуживания клиентов и своевременному и эффективному реагированию на жалобы. Наша система обработки жалоб включает в себя:

- **Упрощённый процесс подачи жалоб:** Клиенты могут легко подать жалобу через наш веб-сайт, электронную почту или телефон.
- **Быстрое реагирование:** Мы стремимся отвечать на все жалобы в течение 24 часов и разрешать их как можно скорее.
- **Персонализированное взаимодействие:** Наши специалисты по обслуживанию клиентов рассматривают каждую жалобу индивидуально и работают над поиском решения, которое удовлетворит конкретные потребности клиента.
- **Анализ тенденций:** Мы анализируем жалобы, чтобы выявить общие проблемы и разработать превентивные меры для их устранения.
- **Непрерывное улучшение:** Мы регулярно пересматриваем и улучшаем наши процессы обработки жалоб, чтобы обеспечить постоянное повышение удовлетворенности клиентов.

11. Экономические показатели

В условиях растущего внимания к устойчивости и социальной ответственности Филиал стремится продемонстрировать свой вклад в экономику и общество. Раздел "Экономические показатели" предоставляет важную информацию о финансовом воздействии Филиала на заинтересованные стороны.

Раздел включает следующие ключевые показатели:

Налоги: Общая сумма уплаченных налогов отражает вклад Филиала в государственные доходы и поддержку общественных услуг.

Местные поставщики: Процент закупок у местных поставщиков показывает приверженность Филиала поддержке местной экономики.

Капитальные затраты: Инвестиции в основные средства, такие как оборудование и недвижимость, являются показателем долгосрочного роста и развития Филиала.

Операционные затраты: Затраты на ведение текущей деятельности, такие как сырье, рабочая сила и коммунальные услуги, отражают эффективность и устойчивость операционной модели Филиала.

Социальный пакет и заработная плата: Общая сумма, выплачиваемая сотрудникам в виде заработной платы и льгот, демонстрирует вклад Филиала в благосостояние работников и местного сообщества.

Анализ этих показателей предоставляет заинтересованным сторонам ценную информацию для оценки финансовой устойчивости и социальной ответственности Филиала. Он также служит доказательством позитивного влияния нашего производства на экономику и приверженности принципам устойчивого развития.

Таблица 11.1.

Экономические показатели

Показатель	ед.изм	2021	2022	2023
Произведено продукции	тонн	13163,0	15568,0	25666,0
Налоги и другие обязательные платежи в бюджет КР.	млн.сом	54,5	60,6	80,6
Доля местных поставщиков товаров и услуг	%	27	19,7	28,5
Капитальные затраты	млн сом	192,5	417,2	1561,2
Социальные проекты	млн сом	0,40	1,20	1,40

12. Экологические показатели

Существенными темами для раскрытия данных по вопросам окружающей среды, потребления ресурсов, являются: выбросы парниковых газов, управление энерго и водопотреблением, включая образование сточных вод и управление отходами.

12.1. Управление ресурсами

Мы стремимся быть лидерами индустрии производства ПЭТ-преформ и постоянно в поиске новых возможностей и технологий для улучшения нашей продукции и процессов.

Наша цель - инновационный подход к разработке и производству ПЭТ-преформ, постоянное изучение рынка и внедрение современных технологий, оказывающих минимальное воздействие на окружающую среду.

В 2023 году Филиал в рамках расширения производственных мощностей в течение года ввёл в эксплуатацию дополнительные новые линии по выпуску ПЭТ-преформ, что позволило увеличить выпуск продукции на 47 % относительно предыдущего года.

Модернизация производственных процессов и приобретения энергоэффективного оборудования позволили нам в течение трёх лет снизить водо- и энергопотребление на 60% и ~18,5% на тонну произведённой продукции, соответственно.

Таблица 12.1.1.

Количество потреблённых ресурсов

Наименование	ед.изм.	2021 г.	2022 г.	2023 г.	На тонну продукции*, 2021	На тонну продукции, 2022	На тонну продукции, 2023
Электроэнергия	МВт	11 569,1	12 815,2	17 677,8	878,9	823,2	716,2
Водопотребление всего	м ³	18 309	11 081	12 404	1,3	0,7	0,54
Стоки	м ³	18 309	11 081	12404	1,3	0,7	0,54
Использовано сырья	тонн	13 199	15 661	25 797			

*на тонну произведённой продукции

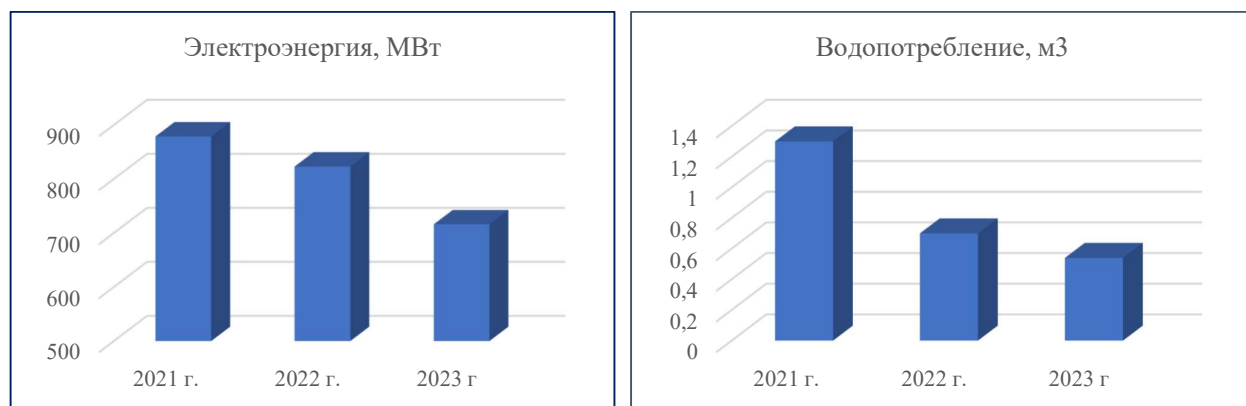


Рис.12.1.1. Диаграммы потребления ресурсов (на тонну выпускаемой продукции)

12.2. Выбросы парниковых газов

На заводе 95% потребляемой энергии вырабатывают возобновляемые источники энергии – гидроэлектростанции. Лишь 5 % за счет не возобновляемых источников энергии (использование аварийного дизельного генератора при отключении электроснабжения на территории всей промышленной зоны).

Для расчета выбросов парниковых газов (ПГ) применена методика учета выбросов парниковых газов, разработанная Рамочной конвенцией ООН об изменении климата (РКИК ООН) unfccc.int.

Методика учета выбросов парниковых газов РКИК ООН представляет собой всеобъемлющий набор руководящих принципов для стран по составлению национальных инвентаризаций выбросов парниковых газов. Она используется странами-участницами РКИК ООН для учета и отчетности об их выбросах парниковых газов, которые способствуют глобальному изменению климата.

Методика требует сбора подробных данных об активности и выбросах, таких как:

- Потребление энергии
- Производственные процессы, используемые материалы,
- Удаление отходов

Эти данные используются для расчета выбросов парниковых газов с использованием коэффициентов выбросов, которые представляют собой количество выбросов, образующихся на единицу активности.

В связи с тем, что данный отчет Филиала по устойчивому развитию является первым, информация о выбросах парниковых газов представлена без сопоставления с предыдущими периодами.

В 2023 году валовые выбросы парниковых газов составили:

- область охвата 1 – 399,6 т CO₂e,
- область охвата 2 - 0 т CO₂e,
- область охвата 3 - 119 188 т CO₂e.

Интенсивность выбросов ПГ (охват 1 и 2) в общем объёме производства составили – 0,02 CO₂e/тонну произведенной продукции, а с учётом области охвата 3 – 4,83 CO₂e/тонну произведенной продукции.

Для расчёта области охвата 3 мы учли командировочные поездки сотрудников (воздушный и наземный транспорт), доставка персонала от места проживания на работу, количество использованного сырья, упаковки и других материалов и их доставка на завод от железнодорожной станции.

Мы глубоко осознаем необходимость принятия срочных мер по борьбе с изменением климата и сокращению выбросов парниковых газов. В связи с этим мы привержены следующим стремлениям:

- Уменьшение потребления энергии:

мы будем реализовывать меры по повышению энергоэффективности в наших операциях.

- Сокращение отходов и переход на замкнутый цикл:

мы будем внедрять инициативы по сокращению отходов и переходу на замкнутый цикл, такие как переработка, повторное использование.

- Управление цепочкой поставок:

мы будем работать с нашими поставщиками для сокращения выбросов в нашей цепочке поставок, поощряя их внедрять устойчивые практики.

- Повышение осведомленности и образование:

мы будем повышать осведомленность наших сотрудников, клиентов и сообществ о важности сокращения выбросов и снижения углеродного следа.

Мы привержены регулярному мониторингу нашего прогресса и внесению корректировок в нашу стратегию по мере необходимости для достижения наших целей по сокращению выбросов и снижению углеродного следа.

12.3. Управление отходами

В целях минимизации воздействия на окружающую среду внедрена система управления отходами и их отдельный сбор, которые могут быть использованы повторно или переработаны с целью получения полезных компонентов или продукции. Филиал нацелен на снижение объема образования брака не выше 0,7% от объема используемого сырья. В 2023 г доля брака к объему готовой продукции составила -0,4% при целевом показателе – 0,7%.

Объем отходов, переданный на переработку и/или повторное использование в 2023 году, составил - 137 тонн.

Таблица 12.3.1.

Объем отходов, переданных на переработку

<i>Промышленные отходы/втор сырье</i>	<i>Ед. изм.</i>	<i>2021 г.</i>	<i>2022 г.</i>	<i>2023 г.</i>
Стрейч пленка	тонн	10,6	14,7	-
Мешки полипропиленовые (биг бэг)	тонн	20,8	2,9	22,9
Металлолом	тонн		31,8	47,4
Некондиционный товар	тонн	199,5	121,0	36,4
Полиэтилен б/у	тонн		6,2	22,5
Отработанное масло	тонн		11,4	-
Пластик (трубы)	тонн		0,8	-
Гофрокартон	тонн	-	-	7,4
Шины	тонн	0,4	0,4	0,5

12.4. Планы на 2024 год

В планах Филиала установка системы охлаждения нового поколения, что позволит дополнительно сократить водо- и энергопотребление до 5% и 10%, соответственно.

В начале 2024 году будут завершены работы по установке и запуску 2-х новых производственных линий и модернизация 2-х имеющихся линий. Модернизация и внедряемые системы позволят увеличить объем производства на 40%.

В 2024 году планируем увеличить объем потребления вторичного сырья R-PET ~5- 8%.

13. Социальные показатели

13.1 Кадры и развитие персонала

Самым ценным активом Филиала является его команда, которая состоит из профессионалов, осознающих свою ценность и добросовестно выполняющих поставленные задачи точно в срок

с полным пониманием ответственности перед клиентами, партнерами, коллегами и Филиалом. Эффективность управления персоналом имеет крайне важное значение для Филиала поэтому мы стремимся к совершенствованию процессов найма, развития и поддержки персонала, что предоставляет сотрудникам возможность непрерывно улучшать свои навыки, профессионально развиваться и самовыражаться.

Наша кадровая политика направлена на формирование сплоченного коллектива профессионалов, нацеленных на высокий результат, а также поддержание оптимального количественного и качественного состава персонала. Основные принципы политики в области управления персоналом включают:

- создание команды профессионалов, разделяющих единые цели;
- создание условий для профессионального развития сотрудников;
- развитие деловой корпоративной культуры;
- совершенствование системы мотивации сотрудников организации;
- непрерывное развитие и обучение персонала;

Высокий уровень профессионализма, правильная организация и мотивация персонала определяют результат работы предприятия в целом. В связи с этим повышение эффективности труда было и остается одним из ключевых приоритетов Филиала.

Филиал предоставляет рабочие места более 100 гражданам Кыргызстана, которые трудятся непосредственно на заводе. Общее количество наёмных и привлечённых специалистов составляет 108 человек.

Таблица 13.1.1.

Трудовые ресурсы

Показатель	ед.изм	2023
Средняя зп по КР*	КР сом	33 200*
Средняя зп в Филиале	КР сом	76 147,00
Местные сотрудники, всего	чел	101
муж	чел	78
жен	чел	23
Иностранные сотрудники, всего	чел	6
муж	чел	6
жен	чел	0
Штат, всего	чел	107
муж	чел	84
жен	чел	23
Контрактники, всего	чел	1
муж	чел	0
жен	чел	1
Всего штат постоянные+ контрактник (консультанты)	чел	108
в декретном отпуске	чел	0

Показатель	ед.изм	2023
вернулись с декретного отпуска	чел	1

*<https://www.stat.kg/ru/opendata/category>

**<https://www.tazabek.kg/news:2066185>

Таблица 13.1.2.

Развитие персонала и обучение

Показатель	ед.изм.	2023
Кол-во сотрудников, прошедших обучение, из них:	чел	310
муж	чел	255
жен	чел	55
общее кол-во часов обучения	чел/час	617
муж	чел/час	490
жен	чел/час	127

Обучение сотрудников направлено на повышение их квалификации и создание устойчивой рабочей среды: от производственного обучения, пищевой безопасности, охране труда до управления отходами и принципов гендерного равенства. Мы включаем в программы обучения аспекты достижения Целей устойчивого развития ООН.

13.2. Охрана труда и здоровья

Техника безопасности и охраны труда (ТБиОТ) является одним из ключевых аспектов управления рисками в производственном процессе Филиала. Мы придаём большое значение безопасности и здоровью наших сотрудников, а также соблюдению всех норм и стандартов в области охраны труда.

Сотрудники регулярно проходят обучение и тренинги по ТБ и ОТ, включая обучение правилам работы с оборудованием, использованию средств индивидуальной защиты, процедурам эвакуации и пожарной безопасности. Мы также осуществляем регулярные проверки оборудования и условий рабочего места, чтобы обеспечить их соответствие стандартам безопасности.

В случае возникновения любых инцидентов или несчастных случаев, Филиал имеет четкие процедуры реагирования и расследования, чтобы предотвратить повторение подобных ситуаций в будущем. Мы также постоянно работаем над улучшением условий труда и снижением рисков для здоровья наших сотрудников.

Наша цель - обеспечить безопасную и здоровую рабочую среду для всех сотрудников, сократить количество травм и профессиональных заболеваний, а также снизить риски для окружающей среды. Мы стремимся к постоянному совершенствованию наших практик в области ТБ и ОТ и призываем всех сотрудников принимать активное участие в поддержании безопасности на рабочем месте.

В 2023 году случаев серьезных травм с потерей рабочего времени не зарегистрировано. Это свидетельствует о высоком уровне культуры безопасности на рабочем месте и нашей приверженности к обеспечению благополучия своих сотрудников.

13.3. Социальные аспекты

Социальные аспекты оказывают влияние на благополучие сотрудников, сообщества и других заинтересованных сторон, таких как клиенты и поставщики.

Мы предоставляем нашим сотрудникам социальные гарантии, включая медицинскую страховку, возможность прохождения профилактических медицинских осмотров, а также доплату за питание. Мы обеспечиваем компенсацию за больничный лист, оплачиваемый отпуск, материальную помощь в случае болезни или финансовых затруднений.

Мы поддерживаем баланс между работой и личной жизнью, предоставляя гибкий график работы, возможность дистанционной работы, оплачиваемые отпуска и выходные дни.

Мы стремимся создать благоприятные условия для развития карьеры сотрудников, предоставляя возможности для профессионального роста, повышения квалификации и участия в проектах Филиала.

13.4. Условия труда и отдыха

Мы обеспечиваем высокие стандарты гигиены на производстве, следим за чистотой и порядком на рабочих местах, обеспечиваем доступ к средствам индивидуальной защиты и гигиены (маски, перчатки, дезинфицирующие средства). Мы регулярно проводим обучающие мероприятия по соблюдению гигиенических норм и правил безопасности на производстве, чтобы сотрудники могли поддерживать высокие стандарты гигиены и предотвращать возможные риски заболеваний. На производстве оборудованы уютные и комфортные зоны отдыха для сотрудников, где они могут отдохнуть, пообедать, провести перерыв между рабочими сменами. В зонах отдыха предоставлены удобные мебельные комплексы, столы, стулья, микроволновые печи, холодильники и другие удобства.

Мы уделяем внимание озеленению территории нашего производства, чтобы создать приятную атмосферу для работы и отдыха сотрудников. Мы высаживаем деревья, кустарники, цветы, и создаём зоны отдыха на свежем воздухе, где сотрудники могут провести время во время обеденного перерыва или после рабочего дня. Мы также поддерживаем чистоту и ухоженность территории, чтобы создать благоприятную и здоровую среду для наших сотрудников.

Глоссарий терминов и аббревиатур

Глобальный Договор ООН - Глобальный договор о устойчивое развитие, представляет собой международную инициативу, направленную на объединение усилий государств, бизнеса и гражданского общества для достижения устойчивого развития на планете. Принятый в 2015 году, данный договор включает в себя 17 целей устойчивого развития (ЦУР), охватывающих социальные, экономические и экологические аспекты, которые должны быть достигнуты к 2030 году. Основная цель Глобального договора — обеспечить гармоничное сосуществование людей и природы, способствовать ликвидации нищеты и неравенства, а также защите окружающей среды.

Глобальная инициатива отчетности (GRI) - независимая международная организация, которая разрабатывает и продвигает стандарты устойчивой отчетности для бизнеса и других организаций.

Заинтересованные стороны - лица или организации, которые могут прямо или косвенно влиять на решения или действия Филиала.

ИСМ – Интегрированная система менеджмента, охватывает следующие аспекты: экологическая безопасность в соответствии со стандартом ISO 14001 и безопасность пищевой продукции в соответствии с требованиями схемы сертификации FSSC 22000.

ИСО 14001 - международный стандарт, который устанавливает требования к системе экологического менеджмента (СЭМ) организации. Он призван помочь компаниям повысить свою экологическую эффективность, минимизировать негативное воздействие на окружающую среду и обеспечить соблюдение экологических законодательных норм.

СЭМ – Система экологического менеджмента.

СМПБ – Система менеджмента пищевой безопасности.

EcoVadis - Международная платформа, которая оценивает и отслеживает устойчивость организаций по критериям социальной ответственности, экологии, этики и управления.

ESG - Environmental, Social, and Governance, экологические (E), социальные (S) и управленческие (G) факторы — это набор критериев, используемых для оценки устойчивого роста компаний и их влияния на общество и окружающую среду.

FSSC 22000 - Food Safety System Certification 22000, международная система управления безопасностью пищевых продуктов, основанная на стандартах ISO и принципах HACCP. Она предназначена для обеспечения подлинности, качества и безопасности продуктов питания на всех этапах цепи поставок. Внедрение FSSC 22000 позволяет организациям эффективно управлять рисками, связанными с безопасностью пищевых продуктов, и повышает доверие потребителей к продукции.

Указатель содержания элементов отчетности GRI

#Стандарта	Тема	Стр/Раздел отчёта
Общие сведения		
102-1	Название организации	Стр. 4, раздел 1.
102-2	Деятельность, бренды, продукты и услуги	Стр.6 раздел 4.
102-3	Расположение штаб-квартиры	Стр. 5, раздел 2,3.
102-4	Местоположение операций	Стр. 5, раздел 3.
102-5	Собственность и организационно-правовая форма	Стр. 5, раздел 1,4.
102-6	Обслуживаемые рынки	Стр.5 раздел 4.
102-7	Масштаб организации	Стр.6 раздел 5.
102-8	Сведения о сотрудниках и других работниках	Стр.24-25, таблица 13.1.1
102-9	Цепочка поставок	Стр. 7 раздел 7.
102-13	Членство в ассоциациях	Стр. 6, раздел 6.
102-14	Заявление старшего лица, принимающего решения	Стр 3. Обращение Генерального Директора
102-16	Ценности, принципы, стандарты и нормы поведения	Стр. 11-12, раздел 9.
102-18	Структура управления	Стр. 8-9, раздел 8.
102-20	Ответственность на исполнительном уровне за экономические, экологические и социальные вопросы	Стр. 9-11, раздел 8.
102-46	Определение содержания отчета и границ тем	Стр. 4, раздел 2.
102-47	Перечень существенных тем для раскрытия информации в отчете	Стр 3, Существенные темы и ключевые показатели
102-50	Отчетный период	Стр.5. раздел 2.
102-51	Дата последнего отчета	-
102-55	Указатель содержания GRI	Стр 28-29.
202-1	Соотношение стандартной заработной платы начального уровня с разбивкой по полу по сравнению с местной минимальной заработной платой	Стр 24, таб 13.1.1.
203-1	Поддержанные инвестиции в инфраструктуру и услуги	Стр. 20, таб 11.1
204-1	Доля расходов на местных поставщиков	Стр. 20, таб 11.1
103-1	Объяснение существенной темы и ее границ. Экологические показатели	Стр. 20, раздел 12.
103-2	Управленческий подход и его составляющие.	Стр. 9-11, раздел 8.
103-3	Оценка подхода к управлению	Стр. 9-11, раздел 8.
301-1	Используемые материалы по весу или объему	Стр. 21, таблица 12.1.1
301-2	Используются переработанные исходные материалы	Стр.7, раздел 7.
301-3	Вторичная продукция и ее упаковочные материалы	Стр.7, раздел 7.

302-1	Потребление энергии внутри организации	Стр. 21, таблица 12.1.1, Рис.12.1.1.
302-2	Потребление энергии за пределами организации	Не применимо
302-3	Энергоемкость	Стр. 21, таблица 12.1.1.
302-4	Снижение энергопотребления	
302-5	Снижение энергетических потребностей продуктов и услуг	Стр. 21, таблица 12.1.1, Рис.12.1.1.
303-1	Взаимодействие с водой как общим ресурсом	Стр. 21, таблица 12.1.1.
303-3	Водозабор	Стр. 21, таблица 12.1.1.
303-4	Сброс воды	Стр. 21, таблица 12.1.1.
303-5	Потребление воды	Стр. 21, таблица 12.1.1, Рис.12.1.1.
305-1	Прямые (область 1) выбросы парниковых газов	Стр. 21-22, раздел 12.2.
305-2	Энергетические косвенные выбросы парниковых газов (область охвата 2)	Стр. 21-22, раздел 12.2.
305-3	Прочие косвенные (область охвата 3) выбросы парниковых газов	Стр. 22, раздел 12.2.
305-4	Интенсивность выбросов парниковых газов	Стр. 22, раздел 12.2.
103-1	Объяснение существенной темы и ее границ	Стр. 23-24, раздел 13.1.
103-2	Управленческий подход и его составляющие.	Стр. 24, раздел 13.1.
401-2	Льготы, предоставляемые работникам, работающим полный рабочий день, которые не предоставляются сотрудникам, работающим на условиях временной или неполной занятости	Стр. 26-27, раздел 13.3.
401-3	Отпуск по уходу за ребенком	Стр. 24, раздел 13.1.1.
403-1	Система управления охраной труда и промышленной безопасностью	Стр. 25, раздел 13.2.
403-3	Службы гигиены труда	Стр. 26, раздел 13.4
403-5	Обучение работников по охране труда и технике безопасности	Стр. 26, раздел 13.1
403-6	Укрепление здоровья работников	Стр. 25-26, раздел 13.3
403-8	Работники, охваченные системой управления охраной труда и безопасностью труда	Стр.25, раздел 13.2.
404-1	Среднее количество часов обучения в год на одного сотрудника	Стр.25 таблица 13.1.2.

Существенные темы и ключевые показатели

Существенные темы	Ключевые показатели для раскрытия
Производственные показатели	Объем использованного сырья, объем производства, % брака, объемы реализации продукции,
Финансовые показатели	Налоги и другие обязательные платежи в бюджет КР, Капитальные затраты, Операционные затраты, Зп + соц пакет сотрудникам, соц проекты в сообществе
Показатели качества	Производственные процессы, технология, сертификация
Экологические показатели	Потребление воды, энергии, объемы образования отходов, выбросы ПП
Показатели охраны труда	Частота несчастных случаев коэффициент тяжести травм
Показатели удовлетворённости клиентов	Отзыв продукции, рекламации, претензии
Показатели эффективности	Количество энергии, потребляемой на единицу произведённой продукции. Количество воды, потребляемой на единицу произведённой продукции. Количество отходов, образующихся на единицу произведённой продукции Количество eCO ₂ на единицу произведённой продукции
Управление отходами	Система управления, виды, объем образования и утилизации отходов
Показатели развития персонала	Часы обучения Затраты на обучение и развитие на сотрудника Уровень участия сотрудников в программах обучения и развития Темы курсов/направления
Использование ресурсов	Динамика сокращения объемов потребления ресурсов, вторичное использование

Контакты

Филиал «Пласформ Амбалаж Санайи ве Тиджарет А.Ш.» СЭЗ «Бишкек»

Юридический адрес: Кыргызская Республика, г. Бишкек, пр. Чынгыза Айтматова, 303

Почтовый индекс: 720016

Телефон: +996 312 253 600

E-mail: info@ecoplasform.com

Web: www.ecoplasform.com